



**Lavori urgenti di messa in sicurezza, ripristino e consolidamento a seguito di dissesti e movimenti franosi sulla SP 48a tra Pollica e Pioppi  
- Interventi urgenti di Protezione Civile -**

**PROGETTO ESECUTIVO**

Rif. U.P. :

**R.5**

**ELENCO PREZZI UNITARI**

**ANALISI PREZZI**

Scala:

File origine:

File archivio:

PROGETTAZIONE

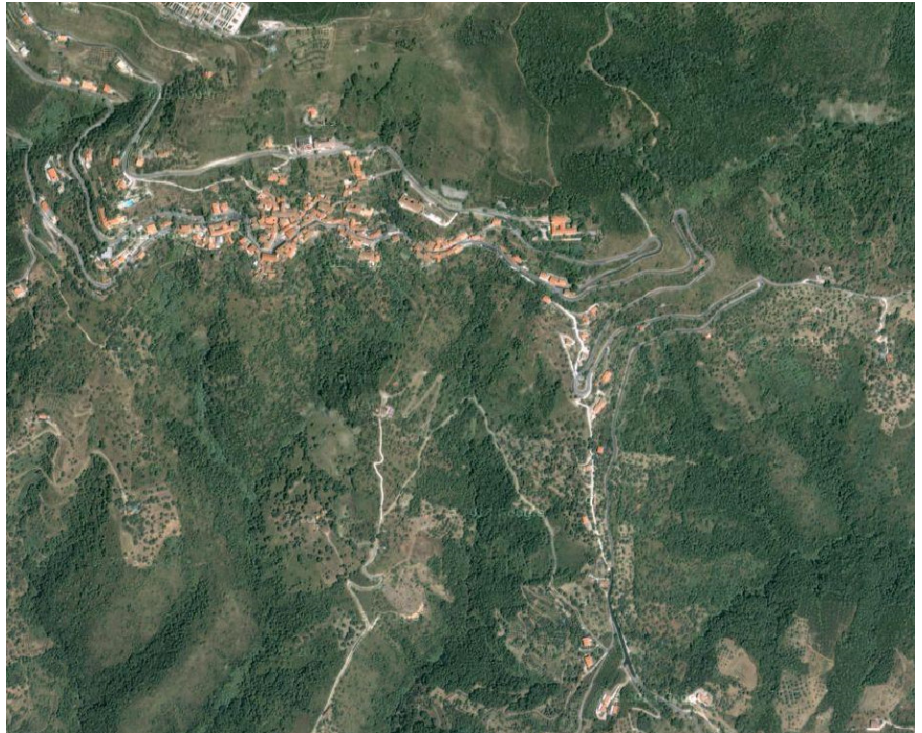
ing. Marco Donnarumma  
ing. Vincenzo Pacella

SUPPORTO AL RUP

Arch. Consuelo De Pascale  
Geom. Domenico Montalbetti  
Sig. Guido Di Filippo

SERVIZIO GEOLOGICO

dott. Sergio Santoro  
ing. Giuseppe Scalese



*Data:*

**MARZO 2020**

*Emissione rev. 2*

*Oggetto*

*Revisione*

**R.U.P.**  
Ing. Paolo Cupo

**Il Dirigente**  
Dott. Domenico Ranesi

**ELENCO PREZZI**  
**DEL COMPUTO LAVORI SOGGETTI A RIBASSO**

**Elenco Prezzi**

N°	Tariffa	Descrizione articolo	Unita' di misura	PREZZO Unitario
1	E.02.30.10.D	<p><b>Palo trivellato con sonda a rotazione in terreno di qualsiasi natura e consistenza, compreso l'attraversamento di trovanti rocciosi o argilla compatta di spessore fino 30 cm; palo in c.a. di lunghezza fino a 25 m, gettato in opera con calcestruzzo di classe di resistenza non inferiore a C25/30, compresi il nolo, trasporto, montaggio e smontaggio dell'attrezzatura necessaria, l'onere per il getto del calcestruzzo dal fondo, in modo da evitare il dilavamento o la separazione degli elementi, il maggiore volume del fusto e del bulbo, la vibratura del getto comunque effettuata, la rettifica e la scalpellatura delle testate per la lunghezza occorrente, le prove di carico secondo le norme vigenti e con almeno due prove, la trivellazione e estrazione del materiale di scavo, la posa in opera della gabbia di armatura (da pagarsi a parte) e ogni altro onere e magistero per dare il lavoro finito a perfetta regola d'arte. La misura verrà effettuata sulla lunghezza effettiva dei pali a testata rettificata Diametro 800 mm</b></p> <p>Al m Euro centoventi/49</p>	m	€ 120,49
2	E.03.30.10.A	<p><b>Casseforme di qualunque tipo rette o centinate per getti di conglomerati cementizi semplici o armati compreso armo, disarmante, disarmo, opere di puntellatura e sostegno fino ad un'altezza di 4 metri dal piano di appoggio, nonché la pulitura del materiale per il reimpiego; eseguite a regola d'arte e misurate secondo la superficie effettiva delle casseforme a contatto con il calcestruzzo. Strutture di fondazione</b></p> <p>Al mq Euro ventiquattro/95</p>	mq	€ 24,95
3	E.03.40.10.A	<p><b>Acciaio per cemento armato B450C, conforme alle norme tecniche vigenti, tagliato a misura, sagomato e posto in opera, compresi gli sfridi, le legature, gli oneri per i previsti controlli e quant'altro necessario per dare l'opera compiuta a perfetta regola d'arte.</b></p> <p>Acciaio in barre</p> <p>Al kg Euro uno/43</p>	kg	€ 1,43
4	E.03.10.20.A	<p><b>Calcestruzzo durabile a prestazione garantita, con classe di consistenza S4, con dimensione massima degli aggregati di 32 mm, in conformità alle norme tecniche vigenti. Fornito e messo in opera, compreso l'uso della pompa e del vibratore, nonché gli sfridi e gli oneri per i previsti per dare l'opera compiuta a perfetta regola d'arte. Sono esclusi le casseforme e i ferri di armatura. Per strutture di fondazione e interrate Classe di resistenza C25/30 Classe di esposizione XC1-XC2</b></p> <p>Al mc Euro centoventicinque/08</p>	mc	€ 125,08
5	AP1	<p><b>Sovrapprezzi ai pali trivellati di grande diametro :- per infissione di tubo forma con impiego di morsa giracolonna e/o idonee attrezzature di cantiere : per diametro pari a 800 mm. - Vedi Voce Prezziario Regione Basilicata Anno 2018 - B.03.010.03</b></p> <p>Al ml Euro trentuno/05</p>	ml	€ 31,05
6	AP2	<p><b>Sovraprezzo ai Pali trivellati a Grande Diametro per ammorsamento in roccia - per scavo in roccia dura da mina o</b></p>		

N°	Tariffa	Descrizione articolo	Unita' di misura	PREZZO Unitario
7	U.05.10.20.A	<p>materiali assimilabili quali calcestruzzi anche armati ecc o per attraversamento di inerti non estraibili, attraverso l'uso di scalpelli o altri mezzi idonei e per ml di effettivo ammorsamento eccedente il primo diametro - per diametro fino a 800 mm - Voce B.02.46.a - Prezziario ANAS 2018 - Al ml Euro centotredici/00</p> <p>Demolizione di pavimentazione in conglomerato bituminoso, pietrischetto bitumato, asfalto compresso o colato, eseguita con mezzi meccanici, compreso l'allontanamento del materiale non utilizzato entro 5 km di distanza; con misurazione del volume in opera Demolizione di pavimentazione in conglomerato bituminoso Al mc Euro quindici/79</p>	ml	€ 103,00
8	U.05.10.28.A	<p>Fresatura di pavimentazioni stradali di conglomerato bituminoso, compresi ogni onere e magistero per poter consegnare la pavimentazione completamente pulita, con esclusione del trasporto del materiale di risulta al di fuori del cantiere Per spessori compresi fino ai 3 cm, al m<sup>2</sup> per ogni cm di spessore Al mq/cm Euro 0/92</p>	mq/cm	€ 0,92
9	U.05.10.22.A	<p>Demolizione di fondazione stradale di qualsiasi tipo, eseguita con mezzi meccanici, compreso trasporto nell'ambito del cantiere fino ad una distanza massima di 5000 m Demolizione di fondazione stradale di qualsiasi tipo Al mc Euro sei/42</p>	mc	€ 6,42
10	E.01.10.10.A	<p>Scavo a sezione aperta per sbancamento, eseguito con mezzi meccanici, anche in presenza di battente d'acqua fino a 20 cm sul fondo, compresi i trovanti di volume fino a 0,30 mc, la rimozione di arbusti, lo stradicamento di ceppaie, la regolarizzazione delle pareti secondo profili di progetto, lo spianamento del fondo, anche a gradoni, il paleggiamento sui mezzi di trasporto o l'accantonamento in appositi siti indicati dal D.L. nell'ambito del cantiere, compresi il rispetto di costruzioni preesistenti sotterranee, nonché ogni onere e magistero per dare il lavoro finito a perfetta regola d'arte. In rocce sciolte (con trovanti fino a 0,3 mc) Al mc Euro tre/96</p>	mc	€ 3,96
11	E.01.15.10.A	<p>Scavo a sezione obbligata, eseguito con mezzi meccanici, anche in presenza di battente d'acqua fino a 20 cm sul fondo, compresi i trovanti di volume fino a 0,30 mc, la rimozione di arbusti, lo stradicamento di ceppaie, la regolarizzazione delle pareti secondo profili di progetto, lo spianamento del fondo, anche a gradoni, il paleggiamento sui mezzi di trasporto o l'accantonamento in appositi siti indicati dal D.L. nell'ambito del cantiere. Compresi il rispetto di costruzioni preesistenti sotterranee nonché ogni onere e magistero per dare il lavoro finito a perfetta regola d'arte. In rocce sciolte (con trovanti fino a 0,3 mc) Al mc Euro quattro/66</p>	mc	€ 4,66
12	E.01.15.10.B	<p>Scavo a sezione obbligata, eseguito con mezzi meccanici, anche</p>		

N°	Tariffa	Descrizione articolo	Unita' di misura	PREZZO Unitario
13	E.01.15.10.C	<p>in presenza di battente d'acqua fino a 20 cm sul fondo, compresi i trovanti di volume fino a 0,30 mc, la rimozione di arbusti, lo stradicamento di ceppaie, la regolarizzazione delle pareti secondo profili di progetto, lo spianamento del fondo, anche a gradoni, il paleggiamento sui mezzi di trasporto o l'accantonamento in appositi siti indicati dal D.L. nell'ambito del cantiere. Compresi il rispetto di costruzioni preesistenti sotterranee nonché ogni onere e magistero per dare il lavoro finito a perfetta regola d'arte. In rocce lapidee e tufo, scavabili con benna da roccia Al mc Euro nove/92</p>	mc	€ 9,92
14	U.05.20.10.C	<p>Scavo a sezione obbligata, eseguito con mezzi meccanici, anche in presenza di battente d'acqua fino a 20 cm sul fondo, compresi i trovanti di volume fino a 0,30 mc, la rimozione di arbusti, lo stradicamento di ceppaie, la regolarizzazione delle pareti secondo profili di progetto, lo spianamento del fondo, anche a gradoni, il paleggiamento sui mezzi di trasporto o l'accantonamento in appositi siti indicati dal D.L. nell'ambito del cantiere. Compresi il rispetto di costruzioni preesistenti sotterranee nonché ogni onere e magistero per dare il lavoro finito a perfetta regola d'arte. In rocce lapidee, con mezzi di demolizione meccanica Al mc Euro trenta/07</p>	mc	€ 30,07
14	U.05.20.10.C	<p>Formazione di rilevato secondo le sagome prescritte con materiali idonei, provenienti sia dagli scavi che dalle cave, il compattamento a strati fino a raggiungere la densità prescritta, l'umidimento, la profilatura dei cigli, delle banchine e delle scarpate rivestite con terra vegetale; compresi ogni onere e magistero per dare il rilevato compiuto a perfetta regola d'arte Con materiali, provenienti dalle cave, compresa la fornitura, appartenenti ai gruppi A1, A2-4, A2-5, A3 Al mc Euro diciassette/73</p>	mc	€ 17,73
15	U.05.20.20.A	<p>Compattazione del piano di posa della fondazione stradale (sottofondo) nei tratti in trincea fino a raggiungere in ogni punto una densità non minore del 95% dell'AASHO modificato, compresi gli eventuali inumidimenti od essiccamenti necessari Compattazione del piano di posa Al mq Euro uno/86</p>	mq	€ 1,86
16	U.05.20.80.A	<p>Strato di fondazione in misto granulare stabilizzato con legante naturale, compresi l'eventuale fornitura dei materiali di apporto o la vagliatura per raggiungere la idonea granulometria, acqua, prove di laboratorio, lavorazione e costipamento dello strato con idonee macchine, compresi, altresì, ogni fornitura, lavorazione, onere e magistero per dare il lavoro finito a perfetta regola d'arte, misurato in opera dopo costipamento Strato di fondazione in misto granulare stabilizzato con legante naturale Al mc Euro ventuno/24</p>	mc	€ 21,24
17	U.05.20.85.A	<p>Strato di fondazione in misto cementato, di qualsiasi spessore, costituito da una miscela (inerti, acqua, cemento) di appropriata granulometria in tutto rispondente alle prescrizioni delle Norme Tecniche compresi l'onere del successivo spandimento sulla</p>		

N°	Tariffa	Descrizione articolo	Unita' di misura	PREZZO Unitario
18	U.05.20.95.A	<p>superficie dello strato di una mano di emulsione bituminosa, nella misura di 1 kg per metro quadrato, saturata da uno strato di sabbia, la fornitura dei materiali (anche del legante), le prove di laboratorio ed in sito, la lavorazione e il costipamento dello strato con idonee macchine, e ogni altro onere e magistero per dare il lavoro finito a perfetta regola d'arte, misurato in opera dopo costipamento Strato di fondazione in misto cementato Al mc Euro quarantaquattro/41</p>	mc	€ 44,41
19	U.05.20.96.A	<p>Conglomerato bituminoso per strato di collegamento (binder) costituito da miscela di aggregati e bitume, secondo le prescrizioni del CSd'A, confezionato a caldo in idonei impianti, steso in opera con vibrofinitrici, e costipato con appositi rulli fino ad ottenere le caratteristiche del CSd'A, compresi ogni onere e magistero per dare il lavoro finito a perfetta regola d'arte Conglomerato bituminoso per strato di collegamento (binder) Al mq/cm Euro uno/54</p>	mq/cm	€ 1,54
20	E.03.10.10.C	<p>Conglomerato bituminoso per strato di usura (tappetino), costituito da una miscela di pietrischetti e graniglie aventi perdita di peso alla prova Los Angeles (CRN BU n° 34) 20% confezionato a caldo in idoneo impianto, con bitume in quantità non inferiore al 5% del peso degli inerti, e conformemente alle prescrizioni del CsdA; compresa la fornitura e stesa del legante di ancoraggio in ragione di 0,7 kg/m<sup>2</sup> di emulsione bituminosa al 55%; steso in opera con vibrofinitrice meccanica e costipato con appositi rulli fino ad ottenere l'indice dei vuoti prescritto dal CsdA; compresa ogni predisposizione per la stesa ed onere per dare il lavoro finito Conglomerato bituminoso per strato di usura (tappetino) Al mq/cm Euro uno/68</p>	mq/cm	€ 1,68
21	U.05.40.25.A	<p>Calcestruzzo non strutturale a prestazione garantita, in conformità alle norme tecniche vigenti. D max nominale dell'aggregato 30 mm, Classe di consistenza S4. Fornito e messo in opera, compreso l'uso della pompa e del vibratore, nonché gli sfridi e gli oneri per i previsti controlli e quant'altro necessario per dare l'opera compiuta a perfetta regola d'arte. Sono escluse le casseforme. Classe di resistenza C20/25 Al mc Euro centoquindici/71</p>	mc	€ 115,71
22	U.05.40.20.A	<p>Barriera di sicurezza in acciaio zincato a caldo, retta o curva, cat. H 2, conforme alle norme vigenti in materia, idonea al montaggio su bordo ponte, sottoposta alle prove di impatto come definite dalle Autorità competenti, compresi i sistemi di attacco necessari per il collegamento dei vari elementi e ogni onere e magistero per dare il lavoro finito a perfetta regola d'arte Barriera di sicurezza in acciaio zincato a caldo singola su ponte, categoria H2 Al m Euro centocinquanta/23</p>	m	€ 152,23

N°	Tariffa	Descrizione articolo	Unita' di misura	PREZZO Unitario
23	U.05.50.58.B	<p>onere e magistero per dare il lavoro finito a perfetta regola d'arte</p> <p><b>Barriera di sicurezza in acciaio zincato a caldo categoria H2</b></p> <p>Al m Euro settantasette/69</p>	m	€ 77,69
24	E.01.50.20.A	<p><b>Segnaletica orizzontale, di nuovo impianto costituita da strisce longitudinali o trasversali, eseguite mediante applicazione di vernice rifrangente premiscelata di colore bianca o gialla permanente, in quantità di 1,6 kg/m<sup>2</sup>, con aggiunta di microsferi di vetro per ottenere la retroriflessione della segnaletica nel momento in cui viene illuminata dai veicoli, in quantità pari a 0,2 kg/m<sup>2</sup>, fornita e posta in opera, compresi ogni onere e magistero per dare l'opera eseguita a perfetta regola d'arte Per strisce di larghezza 15 cm</b></p> <p>Al m Euro uno/68</p>	m	€ 1,68
24	E.01.50.20.A	<p><b>Movimentazione nell'area di cantiere, con uso di mezzi meccanici di piccole dimensioni, di materiali provenienti dagli scavi, demolizioni e rimozioni, compreso carico anche a mano, sul mezzo di trasporto, scarico a deposito. La misurazione relativa agli scavi è calcolata secondo l'effettivo volume, senza tener conto di aumenti di volume conseguenti alla rimozione dei materiali, per le demolizioni secondo il volume misurato prima della demolizione dei materiali. Movimentazione nell'area di cantiere di materiali provenienti dagli scavi, demolizioni e rimozioni</b></p> <p>Al mc Euro sei/76</p>	mc	€ 6,76
25	E.01.50.10.A	<p><b>Trasporto a discarica autorizzata di materiali provenienti da lavori di movimento terra, demolizioni e rimozioni, compreso carico anche a mano, sul mezzo di trasporto, scarico a deposito secondo le modalità prescritte per la discarica. La misurazione relativa agli scavi è calcolata secondo l'effettivo volume, senza tener conto di aumenti di volume conseguenti alla rimozione dei materiali, per le demolizioni secondo il volume misurato prima della demolizione dei materiali. Trasporto a rifiuto di materiale proveniente da lavori di movimento terra, demolizioni e rimozioni effettuato con autocarri, con portata superiore a 50 q, compreso lo spandimento del materiale ed esclusi gli eventuali oneri di discarica autorizzata per trasporti fino a 10 km</b></p> <p>Al mc Euro nove/46</p>	mc	€ 9,46
26	E.01.50.10.B	<p><b>Trasporto a discarica autorizzata di materiali provenienti da lavori di movimento terra, demolizioni e rimozioni, compreso carico anche a mano, sul mezzo di trasporto, scarico a deposito secondo le modalità prescritte per la discarica. La misurazione relativa agli scavi è calcolata secondo l'effettivo volume, senza tener conto di aumenti di volume conseguenti alla rimozione dei materiali, per le demolizioni secondo il volume misurato prima della demolizione dei materiali. Trasporto a rifiuto di materiale proveniente da lavori di movimento terra, demolizioni e rimozioni effettuato con autocarri, con portata superiore a 50 q, compreso lo spandimento del materiale ed esclusi gli eventuali oneri di discarica autorizzata per ogni cinque km in più oltre i primi 10</b></p> <p>Al mc/5km Euro tre/58</p>	mc/5km	€ 3,58

N°	Tariffa	Descrizione articolo	Unita' di misura	PREZZO Unitario
27	U.05.20.10.A	<p><b>Formazione di rilevato secondo le sagome prescritte con materiali idonei, provenienti sia dagli scavi che dalle cave, il compattamento a strati fino a raggiungere la densità prescritta, l'umidimento, la profilatura dei cigli, delle banchine e delle scarpate rivestite con terra vegetale; compresi ogni onere e magistero per dare il rilevato compiuto a perfetta regola d'arte</b>  <b>Con materiali provenienti dagli scavi, con distanza massima pari a 5000 m, appartenenti ai gruppi A1, A2-4, A2-5, A3</b>  Al mc Euro sei/61</p>	mc	€ 6,61
28	AP3	<p><b>Disfacimento di vecchi gabbioni danneggiati o dissestati di qualsiasi forma e dimensione con l'onere dell'accatastamento del materiale riutilizzabile e l'allontanamento nell'ambito del cantiere. Sono esclusi gli oneri per il trasporto ed il conferimento a discarica o ad impianto di trattamento rifiuti. - VEDI VOCE PREZZARIO BASILICATA 2018 - L.01.023</b>  Al mc Euro quattordici/27</p> <p>03/01/2019</p>	mc	€ 14,27



**ELENCO PREZZI**  
**DEL COMPUTO SICUREZZA NON SOGGETTI A RIBASSO**

**Elenco Prezzi**

N°	Tariffa	Descrizione articolo	Unita' di misura	PREZZO Unitario
1	P.01.10.10.D	<p><b>Recinzione provvisoria di cantiere di altezza non inferiore a 2.00 m con sostegni in paletti di legno o tubi da ponteggio, fornita e posta in opera. Completa delle necessarie controventature, segnalazioni luminose diurne e notturne, tabelle segnaletiche e ogni altro onere e magistero per dare il lavoro finito a perfetta regola d'arte compreso lo smontaggio a fine lavoro Rete metallica zincata su tubi da ponteggio</b>                      Al mq Euro quattordici/56</p>	mq	€ 14,56
2	U.05.40.60.A	<p><b>Barriera di sicurezza per spartitraffico tipo New Jersey monofilare o bifilare di classe H4 secondo la classificazione vigente in materia, realizzata in moduli prefabbricati in calcestruzzo posati in opera con barre Diwidag, compresi tutti i componenti per assicurare il rispetto delle normative e ogni onere e magistero per dare il lavoro finito a perfetta regola d'arte Barriera di sicurezza New Jersey classe H4 in calcestruzzo</b>                      Al m Euro centosei/44</p>	m	€ 106,44
3	U.05.50.12.B	<p><b>Segnali di "divieto" e "obbligo" di forma circolare su fondo bianco o azzurro, forniti e posti in opera con staffe bullonate su appositi supporti, conformi al Nuovo Codice della Strada e al Regolamento di Attuazione, rifrangenza classe II In lamiera di ferro da 10/10, diametro 60 cm</b>                      cad Euro trentasei/34</p>	cad	€ 36,34
4	U.05.50.22.D	<p><b>Segnali di "direzione", "preavviso di intersezioni" e "preselezione" urbani e extraurbani conformi al Nuovo Codice della Strada e al Regolamento di Attuazione, rifrangenza classe II, forniti e posti in opera su appositi supporti In lamiera di ferro 10/10, dimensioni 100x200 cm</b>                      cad Euro trecentosei/53</p>	cad	€ 306,53
5	U.05.50.10.A	<p><b>Segnali di "pericolo" e "dare la precedenza" di forma triangolare, rifrangenza classe I, forniti e posti in opera con staffe bullonate su appositi supporti In lamiera di ferro da 10/10, lato 60 cm</b>                      cad Euro quattordici/60</p>	cad	€ 14,60
6	U.05.50.25.A	<p><b>Segnali di direzione extraurbano conforme al Nuovo Codice della Strada e al Regolamento di Attuazione, a forma di freccia, rifrangenza classe II, forniti e posti in opera su appositi supporti In lamiera di ferro 10/10 da 40x150 cm, iscrizioni su due righe</b>                      cad Euro centododici/00</p>	cad	€ 112,00
7	AP4	<p><b>Box bagno, costituito da struttura in materiale plastico autoestingente, pavimenti in lastre in pvc, porta esterna in materiale plastico e maniglia di sicurezza. Vaso avente sistema di scarico a fossa chimica e comando di lavaggio ed espulsione a leva. Montaggio e nolo per il 1° mese: Da minimo cm 100 x 100 con vaso a sedere. VEDI PREZZARIO REGIONE BASILICATA 2018 - VOCE S.04.007.01</b>                      cad Euro centodue/16</p>	cad	€ 102,16

N°	Tariffa	Descrizione articolo	Unita' di misura	PREZZO Unitario
8	AP5	<p>Box bagno, costituito da struttura in materiale plastico autoestinguento, pavimenti in lastre in pvc, porta esterna in materiale plastico e maniglia di sicurezza. Vaso avente sistema di scarico a fossa chimica e comando di lavaggio ed espulsione a leva. Nolo per i mesi successivi al primo, compreso gli oneri di manutenzione e tenuta in esercizio: Da minimo cm 100 x 100 con vaso a sedere. VEDI PREZZARIO REGIONE BASILICATA 2018 - VOCE S.04.008.01 Al cad/30 Euro sessantatre/89</p>	cad/30	€ 63,89
9	AP6	<p>Monoblocco prefabbricato per mense, spogliatoi, guardiole, uffici e locali infermeria: costituito da struttura in acciaio zincato a caldo e pannelli di tamponatura. Pareti in pannelli sandwich non inferiore a mm 40, con due lamiere d'acciaio zincate e preverniciate da 5/10 con poliuretano espanso autoestinguento, pavimenti in lastre di legno truciolare idrofugo rivestito in pvc, serramenti in alluminio anodizzato, impianto elettrico canalizzato con interruttore generale magnetotermico differenziale, tubazioni e scatole in materiale termoplastico autoestinguento. Soluzione: con una finestra e portoncino esterno semivetrato (esclusi gli arredi). Montaggio e nolo per il 1° mese: Dimensioni 450 x 240 cm con altezza pari a 240 cm. VEDI PREZZARIO REGIONE BASILICATA 2018 - VOCE S.04.013.01 cad Euro quattrocentoventicinque/04</p>	cad	€ 425,04
10	AP7	<p>Monoblocco prefabbricato per mense, spogliatoi, guardiole, uffici e locali infermeria, costituito da struttura in acciaio zincato a caldo e pannelli di tamponatura. Pareti in pannelli sandwich non inferiore a mm 40, con due lamiere d'acciaio zincate e preverniciate da 5/10 con poliretano espanso autoestinguento, pavimenti in lastre di legno truciolare idrofugo rivestito in pvc, serramenti in alluminio anodizzato, impianto elettrico canalizzato con interruttore generale magnetotermico differenziale, tubazioni e scatole in materiale termoplastico autoestinguento. Soluzione: con una finestra e portocino esterno semivetrato (esclusi gli arredi). Nolo per i mesi successivi al primo, compreso gli oneri di manutenzione e tenuta in esercizio: Dimensioni 450 x 240 cm con altezza pari a 240 cm. VEDI PREZZARIO REGIONE BASILICATA - VOCE S.04.014.01 Al cad/30 Euro duecentosessantaquattro/04</p>	cad/30	€ 264,04
11	U.05.50.58.A	<p>Segnaletica orizzontale, di nuovo impianto costituita da strisce longitudinali o trasversali, eseguite mediante applicazione di vernice rifrangente premiscelata di colore bianca o gialla permanente, in quantità di 1,6 kg/m<sup>2</sup>, con aggiunta di microsferi di vetro per ottenere la retroriflessione della segnaletica nel momento in cui viene illuminata dai veicoli, in quantità pari a 0,2 kg/m<sup>2</sup>, fornita e posta in opera, compresi ogni onere e magistero per dare l'opera eseguita a perfetta regola d'arte Per strisce di larghezza 12 cm Al m Euro uno/62</p>	m	€ 1,62
12	U.05.50.62.A	<p>Segnaletica orizzontale, costituita da strisce di arresto, passi pedonali, zebraure eseguite mediante applicazione di vernice</p>		

N°	Tariffa	Descrizione articolo	Unita' di misura	PREZZO Unitario
13	AP8	<p>rifrangente premiscelata di colore bianca o gialla permanente, fornita e posta in opera, compresi ogni onere e magistero per il tracciamento e per dare il lavoro finito a perfetta regola d'arte Per nuovo impianto, vernice in quantità pari a 1,3 kg/m<sup>2</sup> Al mq Euro quattro/25</p>	mq	€ 4,25
14	AP9	<p>Sistema di segnalazione luminosa mobile costituito da due carrelli mobili richiudibili completi di lanterne semaforiche scatolare con applicate tre ottiche a led diametro 200 mm. L'impianto è stato concepito per funzionare con due batterie ( una per carrello mobile) da 12V, inserite in apposite vani partabatterie. costo di utlizzo dell'impianto per un mese o frazione di mese. VEDI PREZZARIO REGIONE BASILICATA 2018 - VOCE S.02.009.01 cad Euro quarantadue/50</p>	cad	€ 42,50
15	AP10	<p>Sistema di segnalazione luminosa mobile costituito da due carrelli mobili richiudibili completi di lanterne semaforiche scatolare con applicate tre ottiche a led diametro 200 mm. L'impianto è stato concepito per funzionare con due batterie ( una per carrello mobile) da 12V, inserite in apposite vani partabatterie. posizionamento in opera e successiva rimozione. VEDI PREZZARIO REGIONE BASILICATA 2018 - VOCE S.02.009.02 cad Euro trentuno/12</p>	cad	€ 31,12
16	S.03.20.10.A	<p>Illuminazione di cantiere con faro alogeno per lavori in sotterraneo o in notturna. Esecuzione di illuminazione di cantiere ottenuta tramite faro alogeno con grado di protezione IP65, montato su supporto trasportabile. Costo d'uso mensile. Faro da 500 W IP65. VEDI PREZZARIO REGIONE BASILICATA 2018 - VOCE S.02.010.01 cad Euro diciassette/17</p>	cad	€ 17,17
		<p>Specialità medicinali in conformità delle norme vigenti per interventi di pronto soccorso su luogo di lavoro Valigetta per cantieri mobili fino a 6 addetti cad Euro trentacinque/19</p> <p>03/01/2019</p>	cad	€ 35,19

## **ANALISI PREZZI**

Sovraprezzi ai pali trivellati di grande diametro :- per infissione di tubo forma con impiego di morsa giracolonna e/o idonee attrezzature di cantiere : per diametro pari a 800 mm. - Vedi Voce Prezziario Regione Basilicata Anno 2018 - B.03.010.03

**Prezzo per ml di infissione**

**Voce Prezziario Regione Basilicata 2018 - Voce B.03.010.03**

Percentuale manodopera	%	18,98
------------------------	---	-------

<b>TOTALE PREZZO UNITARIO</b>	<b>a ml</b>	<b>Euro</b>	<b>31,05 €</b>
-------------------------------	-------------	-------------	----------------











Monoblocco prefabbricato per mense, spogliatoi, guardiole, uffici e locali infermeria: costituito da struttura in acciaio zincato a caldo e pannelli di tamponatura. Pareti in pannelli sandwich non inferiore a mm 40, con due lamiere d'acciaio zincate e preverniciate da 5/10 con poliuretano espanso autoestinguente, pavimenti in lastre di legno truciolare idrofugo rivestito in pvc, serramenti in alluminio anodizzato, impianto elettrico canalizzato con interruttore generale magnetotermico differenziale, tubazioni e scatole in materiale termoplastico autoestinguente. Soluzione: con una finestra e portoncino esterno semivetrato (esclusi gli arredi). Montaggio e nolo per il 1° mese: Dimensioni 450 x 240 cm con altezza pari a 240 cm. VEDI PREZZARIO REGIONE BASILICATA 2018 - VOCE S.04.013.01

**Prezzo per nolo primo mese**

**Voce Prezziario Regione Basilicata 2018 - VOCE S.04.013.01**

Percentuale manodopera % 23,15

<b>TOTALE PREZZO UNITARIO</b>	<b>cad/30g</b>	<b>Euro</b>	<b>425,04 €</b>
-------------------------------	----------------	-------------	-----------------







illuminazione di cantiere con faro alogeno per lavori in sotterraneo o in notturna. Esecuzione di illuminazione di cantiere ottenuta tramite faro alogeno con grado di protezione IP65, montato su supporto trasportabile. Costo d'uso mensile. Faro da 500 W IP65.VEDI PREZZARIO REGIONE BASILICATA 2017 - VOCE S.02.010.01

**Prezzo per cadauno**

**Voce Prezziario Regione Basilicata 2018 - VOCE S.02.010.01**

Percentuale manodopera % 18,13

<b>TOTALE PREZZO UNITARIO</b>	<b>cad</b>	<b>Euro</b>	<b>17,17 €</b>
-------------------------------	------------	-------------	----------------